

vies

MAJUSCULES



PRÊTS À CHANGER VOTRE REGARD SUR LE MONDE ?

Pour changer notre monde, commençons par changer notre façon de voir les différences. Peu importe notre couleur de peau, notre âge, notre genre, notre handicap, notre situation économique ou culturelle, nous avons tous notre place au sein d'une société plus inclusive.

À travers des histoires de vie déchirantes et joyeuses, des chiffres éloquentes ou encore des activités ludiques, nous espérons vous aider à changer votre regard sur le handicap, en particulier dans les pays en développement, et ainsi franchir le premier pas vers l'inclusion.



**handicap
international**
humanité & inclusion

Handicap, de quoi parle-t-on ?

Le handicap n'est pas uniquement lié à une déficience ou une incapacité

Le handicap a longtemps été considéré comme un problème individuel : c'est la personne qui a une déficience qui doit être « réparée ». Ainsi, si la personne handicapée était exclue, c'était uniquement à cause des limites imposées par sa déficience qui l'empêche de « faire comme les autres ».

Handicap International retient une interprétation profondément différente du handicap, appelée le « Processus de Production du Handicap » : les personnes sont handicapées non pas uniquement en raison de leurs caractéristiques individuelles, mais également à cause des obstacles qu'elles rencontrent dans leur environnement et qui les empêchent de participer pleinement à la société.

Une personne est handicapée lorsque sa santé personnelle et les obstacles qu'elle rencontre dans la vie ne lui permettent pas de réaliser ses aspirations.

Habitudes de vie :

- > Activités quotidiennes.
- > Aspirations (professionnelles, sentimentales, etc.)

Facteurs personnels :

- > Capacité ou incapacité de l'individu.
- > Âge, sexe, identité socioculturelle.



Facteurs environnementaux :

- > Facteurs politiques, socioculturels, économiques.
- > Facteurs naturels et les aménagements du territoire.
- > Accès aux services : santé, éducation, transports, loisirs



Raisa, passionnée de sport, fait partie d'un club de basketball pour personnes en chaise roulante à Gaza. Grâce à l'intervention de Handicap International, le terrain de basketball du Peace Sport Club dont fait partie Raisa, a été entièrement rénové et adapté à l'usage des personnes à mobilité réduite.

À vous de jouer ! Trouvez quelle phrase correspond au modèle du « Processus de Production du Handicap » :

A. L'enfant atteint de paraplégie ne peut pas jouer sur les balançoires avec les autres enfants parce qu'il est en fauteuil roulant.

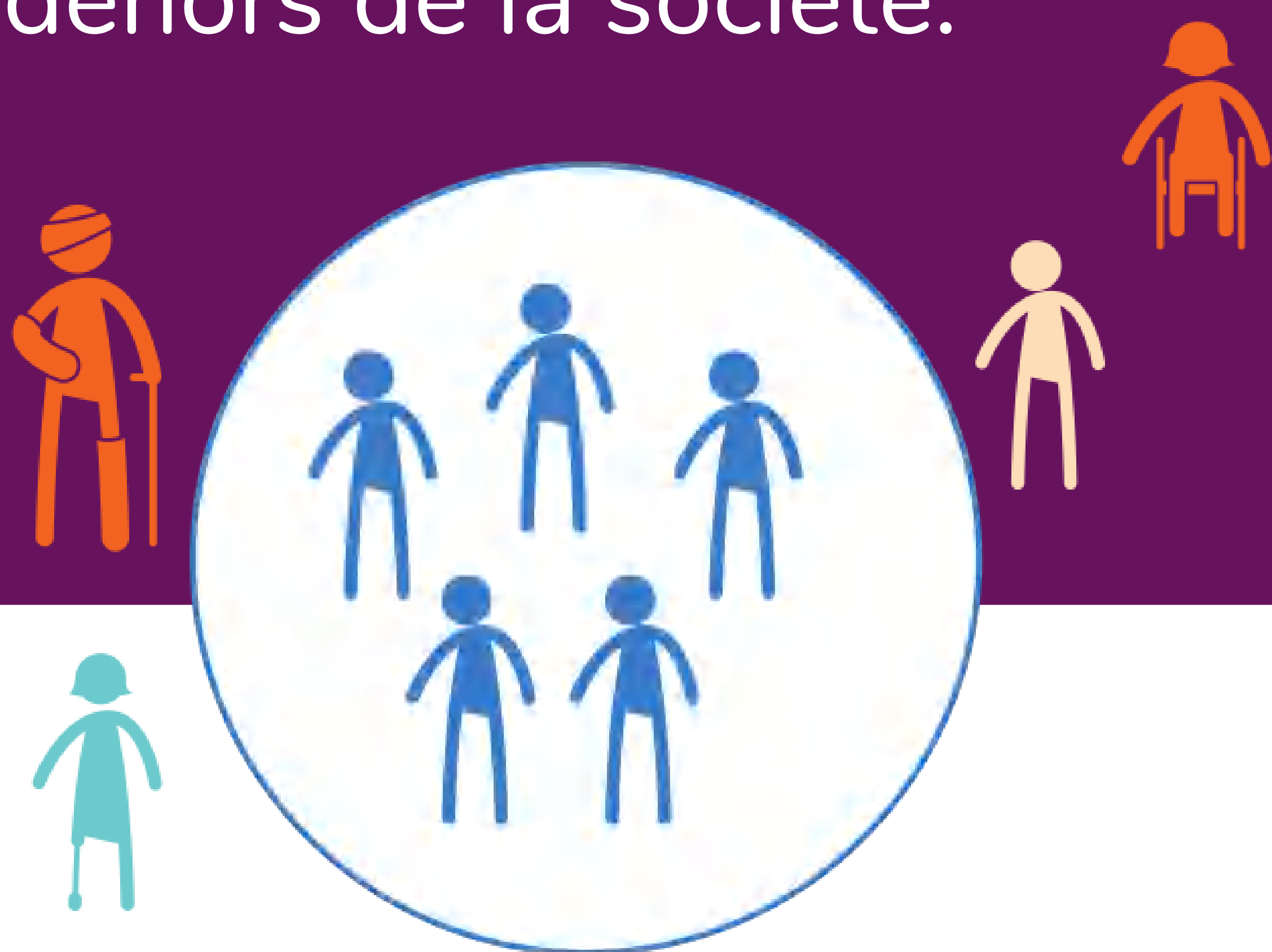
B. L'enfant atteint de paraplégie ne peut pas jouer sur les balançoires avec les autres enfants parce que les balançoires ne sont pas adaptées pour son fauteuil.

Valorisons les singularités



EXCLUSION

Le cercle représente la société. Les membres « bleus » sont à l'intérieur. Ils se reconnaissent comme identiques, ils font partie de la « norme ». Les autres, en orange, sont en dehors de la société.



INTÉGRATION

Tous les membres de la société sont identiques, en bleu. Ils ont dû s'adapter aux normes et valeurs de la société pour en faire partie.



INCLUSION

Tous les individus appartiennent à la même société. Celle-ci a changé de forme pour mieux correspondre aux besoins de tous.



Qu'est-ce qu'une société inclusive ?

Une société inclusive est un modèle de communauté qui rassemble en son sein, parmi ses valeurs et ses normes, tous ceux qui en font partie de droit.

Pour qui ?

Dans une société inclusive, chacun a sa place ! Peu importe la couleur de peau, le genre, le handicap, la situation économique ou culturelle.

Comment ?

Dans une société inclusive, c'est la norme qui intègre les différences et les singularités en transformant les systèmes pour qu'ils soient ouverts à tout le monde.



Soigner les enfants malnutris avec la kinésithérapie

Le problème

Comme ils manquent de vitamines et minéraux essentiels, la croissance des enfants malnutris est freinée. Ils développent des séquelles qui peuvent être invalidantes à long terme. L'issue n'est pas toujours fatale, mais l'impact sur leur qualité de vie peut être dévastateur.

La solution !

En complément du retour à une alimentation saine et suffisante, la kinésithérapie est un bon moyen pour que les enfants retrouvent une bonne motricité. Ils peuvent alors grandir normalement.

1 enfant sur 4
dans le monde souffre d'un retard de croissance.

GUÉRIR AVEC DES CÂLINS

Pour des enfants malnutris, la guérison émotionnelle est aussi importante que le rétablissement physique. Les mères se distancient parfois de leur enfant malade, et cet éloignement affectif entrave le développement moteur de l'enfant. Il est donc nécessaire de stimuler le lien physique et mental entre la mère et l'enfant via le toucher, les câlins, etc.

Les progrès moteurs peuvent alors être très rapides ! Certains jeunes enfants rattrapent parfois plusieurs mois de retard.



Avant de commencer les séances de kinésithérapie, Sabilou restait tout le temps en position couchée. Souffrant de malnutrition, il avait beaucoup maigri et était déshydraté. Trop affaibli, il ne parvenait pas à s'asseoir. Il avait pourtant déjà 24 mois. Grâce aux séances de kinésithérapie qu'il suit avec sa maman, Badiya, Sabilou pourra bientôt marcher tout seul et jouer avec d'autres enfants. Beau progrès, après quelques séances seulement, il parvient déjà à se mettre debout !



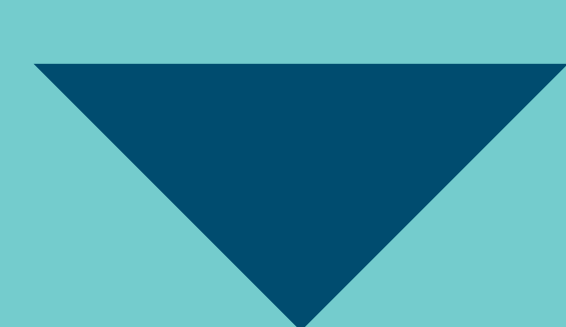
32 millions d'enfants handicapés

ne vont pas à l'école

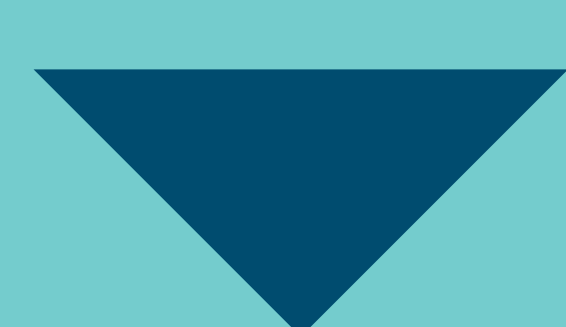
Quels sont les obstacles à l'éducation des enfants handicapés ?

1. Les parents pensent que leur enfant n'est pas apte ou qu'il va souffrir de brimades
2. L'enfant n'a pas reçu l'aide technique nécessitée par son handicap (par ex. une prothèse)
3. Les écoles ne sont pas équipées pour accueillir des enfants handicapés
4. Les enseignants ne connaissent pas les méthodes pédagogiques adaptées
5. La scolarisation des enfants handicapés est très rarement une priorité politique

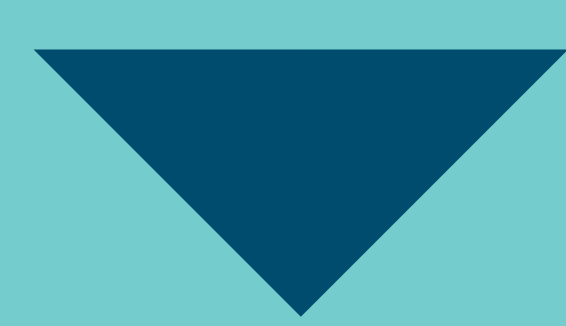
exclusion scolaire



manque de compétences
professionnelles



difficultés pour
trouver un emploi



exclusion sociale



**L'éducation est le
meilleur chemin vers
l'inclusion dans la
société.**

C'est non seulement un droit mais également le fondement du développement humain, social et économique. Les chiffres le prouvent : dans un foyer où les parents sont éduqués, surtout la mère, le niveau de vie franchit un cap qui, dans ces pays, est indispensable pour sortir de la précarité.

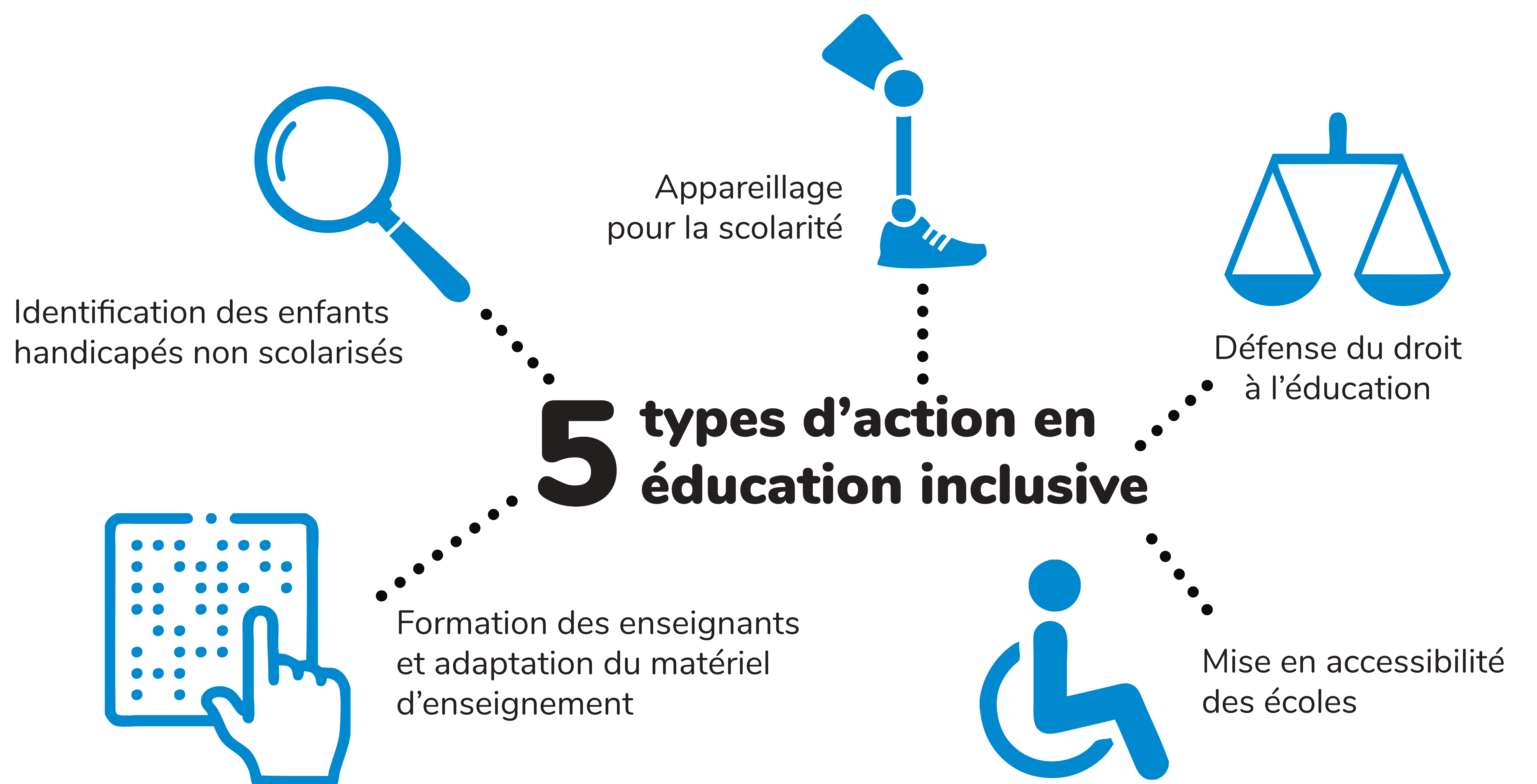




Moussifa est née en 2007 au Togo. Son handicap auditif et la situation difficile de sa famille l'ont longtemps privée de scolarité. Grâce aux efforts de Handicap International auprès des autorités scolaires togolaises et à la formation de son institutrice, Moussifa a intégré l'école primaire dans une classe (presque) comme les autres : ici, tout le monde apprend la langue des signes en même temps qu'elle. Moussifa peut enfin avancer dans la vie et ses camarades acquièrent une compétence supplémentaire !

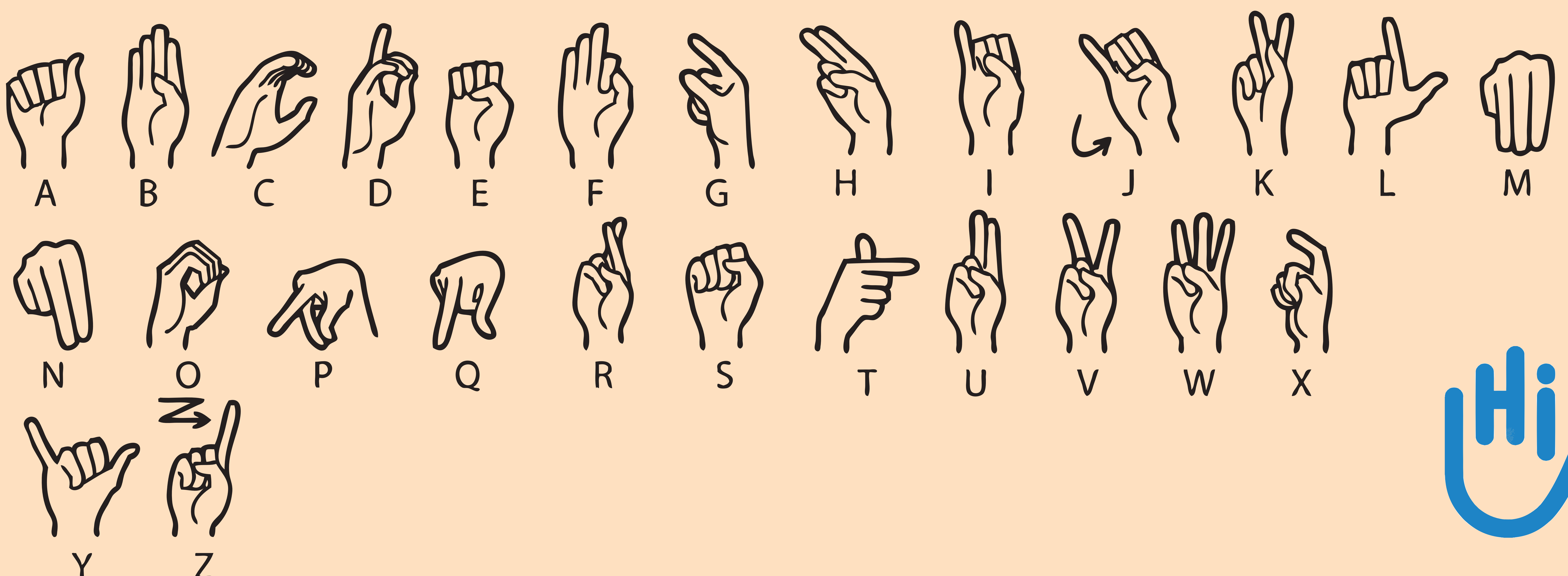
L'école pour tous : c'est possible !

Le concept d'éducation inclusive désigne un système éducatif dans lequel enfants handicapés et enfants valides étudient ensemble, non seulement dans les mêmes écoles, mais aussi dans les mêmes classes, dans le respect de leurs différences et de leurs besoins.



LA LANGUE DES SIGNES, UN PREMIER PAS VERS L'INCLUSION

Vous aussi, faites comme les élèves de cette école et apprenez le langage des signes : pensez à un mot, apprenez à le dire en langue des signes et faites-le deviner à votre voisin !



Vivre sa vie... en dansant ?



Être satisfait de ce que l'on a, de ce que l'on est, et de ce que l'on a accompli est une dimension intimement liée à la notion de qualité de vie.

“Réussir sa vie” ne dépend pas uniquement de la satisfaction de tel ou tel besoin, mais répond plus largement à un sentiment de bonheur et d’accomplissement personnel en lien avec sa propre vision de la vie. Les loisirs et les relations sociales sont un besoin fondamental à combler, comme le fait de se nourrir ou d’être en bonne santé. Et comme les autres, les personnes handicapées aspirent à bien plus que la prise en charge médicale de leur déficience !

**Vous seul pouvez estimer
votre qualité de vie !**

**Qu’est-ce qui est important
pour vous ?**

Quelles sont vos valeurs ?

Quelles sont vos croyances ?

« Avant, les gens me dévisageaient. Maintenant, ils me regardent ».

Avant, les gens me regardaient tout le temps. Je n’étais pas heureuse et j’avais une vision très négative de l’avenir. Pendant des années, j’ai regardé les émissions de danse à la télévision, pensant que je ne danserais jamais. Je m’entraîne tous les jours, du matin au soir. Quand je danse, mes frères et soeurs chantent et font de la musique. C’est super. Je suis la fille la plus heureuse au monde. Je vais à l’école, je ressemble à mes amis, je marche comme eux et je danse comme les stars.

Reema est atteinte de phocomélie, une malformation congénitale rare : son pied, implanté directement sur son genou, l’empêchait de marcher sans béquilles. Abandonnée à ses six ans, et recueillie dans un orphelinat, Reema a été opérée : on l’a amputée de la jambe afin qu’elle puisse porter une prothèse. Elle a suivi des séances de kinésithérapie et a appris à marcher avec sa nouvelle jambe.



Le travail, un lien fondamental avec la société

Le travail ne permet pas seulement de subvenir à nos besoins. C'est aussi le lieu où nous nouons des relations, où nous discutons, où nous réalisons des choses, où nous atteignons des objectifs qui nous font nous sentir compétents et utiles.

Travailler, à quoi ça sert ?

- ✓ participation sociale
- ✓ contribution au développement de la société
- ✓ indépendance financière

Malgré des instruments juridiques relatifs au droit à l'accès au travail, notamment avec la Convention relative aux Droits des Personnes Handicapées et son article 27, les personnes handicapées continuent d'être exclues du monde du travail.

Cette exclusion impose une lourde charge financière à la famille, à la communauté, mais aussi à l'ensemble de la société. Elle empêche les personnes handicapées de vivre leur projet personnel en toute dignité. Nous pouvons changer ça !

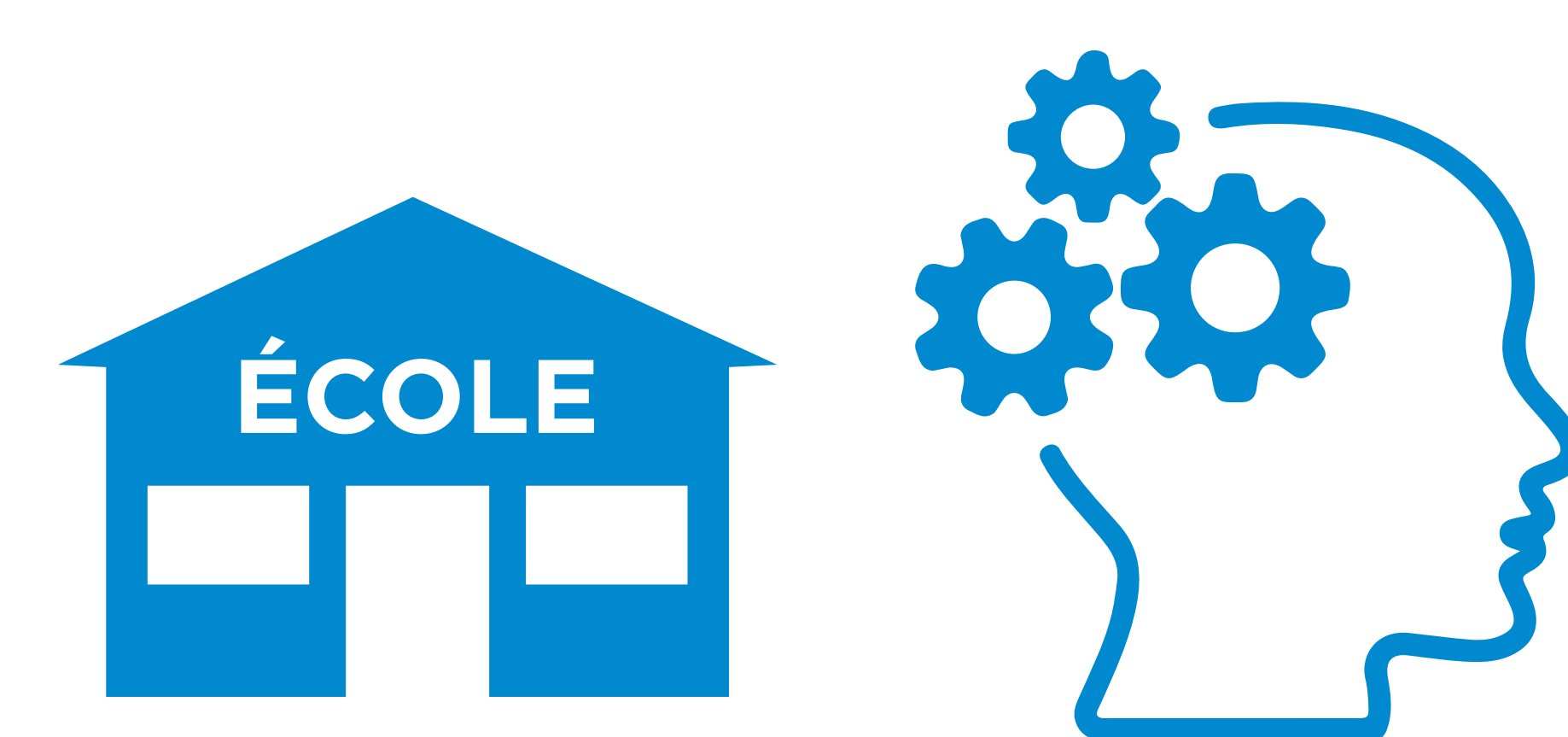
Seulement **20%**
des personnes
handicapées ont
actuellement un emploi



Jamel, 26 ans, a une déficience mentale, il a été recruté dans une entreprise spécialisée en électricité et matériaux avancés en tant que chargé d'assemblage.

L'environnement de la personne handicapée est déterminant pour faciliter l'inclusion dans la société, dans la vie professionnelle. Au contraire, il peut constituer un obstacle. Comment lever les obstacles à l'emploi des personnes handicapées ?

Accès à
l'éducation et à
la formation



Accessibilité



Accès aux
services



Se former pour entreprendre

Pour beaucoup, créer sa propre entreprise est un rêve et le projet de toute une vie. Et parfois, le choix de l'auto-entreprenariat est aussi le seul choix dont on dispose. Dans les pays en développement, certaines personnes handicapées se tournent vers cette solution en raison d'un manque d'opportunités sur le marché du travail et des taux élevés de chômage.

La formation est la clé pour se construire un métier



Henriette : J'ai perdu l'usage de mes jambes à 6 ans après une poliomyélite. Grâce au soutien de ma famille, j'ai su dépasser les moqueries et terminer mes études. Grâce à Handicap International, j'ai bénéficié d'une formation en couture et d'un micro crédit pour commencer mon activité. J'ai beaucoup de clients, je suis une bonne couturière. J'ai souscrit un nouveau crédit, plus important, et j'ai élargi ma clientèle. Je suis heureuse de participer au développement du pays par mon activité.

Grégoire : J'ai commencé à moins bien voir dès la 1^{ère} année d'école primaire. Avant mes 25 ans, j'avais totalement perdu la vue. J'ai pensé que ma vie s'arrêterait là. J'étais devenu une charge, un improductif, incapable de me déplacer ou de subvenir à mes besoins sans l'aide d'un proche. Et puis j'ai rencontré les bonnes personnes... J'ai pu apprendre l'écriture braille et j'ai reçu un appui financier. Cela m'a redonné un rôle au sein de ma communauté. Aujourd'hui, j'enseigne le braille à d'autres personnes qui comme moi ont l'avenir devant elles !



Jouir ensemble de l'espace public



8 ans

C'est le temps que nous passerons tous en moyenne en situation de handicap, même temporaire, tout au long de notre vie.

Handicapés ou non, nous avons tous le droit de travailler, d'aller à l'école, de participer aux activités communautaires et de pratiquer les loisirs de nos choix.

Adapter nos villes aux handicaps
= Bénéfice pour toute la société

Mais pour beaucoup d'entre nous, il est difficile de monter dans un train pour se rendre au travail, de traverser la rue en craignant pour sa sécurité, ou encore de ne pas pouvoir sortir de chez soi !

Beaucoup de personnes handicapées ne peuvent pas jouir pleinement de leurs droits de citoyens parce que l'espace dans lequel ils évoluent et les moyens de communication ne sont pas adaptés. Pourtant, lorsqu'on adapte les villes, c'est toute la société qui en bénéficie !

Ali, pourra bientôt profiter de la plage comme tout autre citoyen Gazaoui. Auparavant, l'accès à la plage était difficile pour de nombreuses personnes en situation de handicap. Grâce notamment à Handicap International, une nouvelle infrastructure comprenant une rampe d'accès vers la mer a été mise en place à Gaza.

Le bâtiment a été entièrement adapté aux différents types de handicap, offrant ainsi à chaque habitant, la même chance d'être intégré dans tous les aspects de la vie dans la bande de Gaza.



Se relever après une catastrophe

75% des personnes handicapées

rencontrent des difficultés pour
accéder à l'aide humanitaire !

Avec le réchauffement climatique, les catastrophes naturelles se multiplient, et avec elles, de nombreuses personnes sont blessées et peuvent devenir handicapées pour le reste de leur vie.

Du fait de leur mobilité limitée, d'un accès restreint aux transports et à l'information ainsi que l'absence de systèmes d'assistance spécifiques, les personnes handicapées sont souvent les premières victimes des catastrophes naturelles.

Quand l'environnement change, le handicap évolue

Lorsque l'environnement subit de profonds changements, comme lors de catastrophes naturelles, la prévalence du handicap évolue également, non seulement parce que les déficiences sont modifiées mais aussi parce que de nouveaux obstacles apparaissent dans l'environnement physique.

Handicap International agit lors des catastrophes. Notre rôle est de fournir des solutions adaptées et efficaces aux personnes handicapées lorsqu'une catastrophe survient. Mais prendre soin de notre planète pour limiter les risques est la première étape !



25 avril 2015, la terre tremble au Népal. Plus de 8.000 personnes perdent la vie. Nirmala, 7 ans, se retrouve ensevelie sous un mur. Emmenée d'urgence dans un hôpital à Katmandou, elle est amputée immédiatement et reçoit une prothèse. Avec le soutien de HI, elle réapprend à marcher. Quatre ans plus tard, Nirmala prend des cours de danse et va à l'école chaque jour. Elle adore être au centre de l'attention et veut devenir actrice.





Survivre, et revivre

Tous les citoyens du monde, sans aucune distinction, ont le droit de se sentir en sécurité, de vivre libérés de la crainte de toutes les formes de violence. La violence armée et l'insécurité ont des effets destructeurs et de long terme sur un pays. Elles sapent la croissance économique. Elles portent atteinte à la santé, au développement et au bien-être des enfants, ainsi qu'à leur capacité à s'épanouir. Elle cause des traumatismes physiques et psychologiques graves qui entraînent un risque d'exclusion chez les personnes touchées.

Chaque jour, 90 civils sont victimes des armes explosives : bombardements aveugles, tirs de mortiers ou d'obus. Ne fermons pas les yeux sur ces pratiques inacceptables et leurs conséquences effroyables !

Comment agir ?

1. Dire STOP !
2. Témoigner
3. Informer, Eduquer aux risques
4. Soigner

Pour vous engager, rendez-vous sur :

www.hi-lux.lu

19 mai 2014. Dans la région du Cachemire, Simran, six ans, et son frère Fayaz, trois ans, jouent près de la maison. Simran s'approche d'un objet posé sur le sol, atypique. Elle ne le sait pas, mais c'est un reste explosif de guerre, une bombe qui n'a pas éclaté à l'impact. Elle se penche et le saisit. Lourde explosion. C'est la catastrophe. Simran est tuée sur le coup, et Fayaz lui, perd ses deux jambes.

Fayaz apprivoise la solitude. Découvre l'injustice. Essaie de comprendre : « Si je grandis, ma jambe va pousser aussi ? » Un kinésithérapeute rencontre la famille de Fayaz. L'enfant bénéficie rapidement de séances de réadaptation. Il reçoit deux prothèses. Il réapprend à marcher et est suivi régulièrement par Handicap International. Aujourd'hui, Fayaz peut retourner à l'école, et il retrouve peu à peu le sourire. Tout au long de sa vie, à mesure qu'il grandira, Fayaz devra recevoir environ 50 prothèses pour ses deux jambes.



En route vers 2030

En septembre 2015, les 193 États membres de l'ONU ont adopté le programme de développement durable à l'horizon 2030, intitulé Agenda 2030.

Son objectif ? Transformer notre monde en éradiquant la pauvreté et en assurant sa transition vers un développement durable via 17 objectifs. En s'engageant à ne laisser personne pour compte, les dirigeants mondiaux ont fait le serment d'accorder la priorité aux intérêts des groupes les plus vulnérables et défavorisés.



Les Objectifs de Développement Durable et le Handicap

Certains objectifs abordent directement la question du handicap. D'autres ciblent les personnes vulnérables dont font partie les personnes handicapées.

Plus généralement, l'Agenda 2030 se veut inclusif afin de ne « laisser personne de côté ».

4 ÉDUCATION DE QUALITÉ



« D'ici à 2030, éliminer les inégalités entre les sexes dans le domaine de l'éducation et assurer l'égalité d'accès des personnes vulnérables, y compris les personnes handicapées, les autochtones et les enfants en situation

vulnérable, à tous les niveaux d'enseignement et de formation professionnelle. »

10 INÉGALITÉS RÉDUITES



« D'ici à 2030, autonomiser toutes les personnes et favoriser leur intégration sociale, économique et politique, indépendamment de leur âge, de leur sexe, de leur handicap, de leur race, de leur

appartenance ethnique, de leurs origines, de leur religion ou de leur statut économique ou autre. »

11 VILLES ET COMMUNAUTÉS DURABLES



« D'ici à 2030, assurer l'accès de tous à des systèmes de transport sûrs, accessibles et viables, à un coût abordable, en améliorant la sécurité routière, notamment en développant les transports publics, une attention particulière devant

être accordée aux besoins des personnes en situation vulnérable, des femmes, des enfants, des personnes handicapées et des personnes âgées. »

8 TRAVAIL DÉCENT ET CROISSANCE ÉCONOMIQUE



« D'ici à 2030, parvenir au plein emploi productif et garantir à toutes les femmes et à tous les hommes, y compris les jeunes et les personnes handicapées, un travail décent et un

salaire égal pour un travail de valeur égale. »



Ne laissons personne de côté

- > Créons un monde où personne n'est privé de ses chances en raison de ce qu'il est ou du lieu où il vit.
- > Devenons la première génération à garantir à chaque être humain la possibilité de vivre dignement, sans peur ni violence, et d'exprimer pleinement son potentiel.

Chaque citoyen peut agir en faveur d'une société plus inclusive. A notre échelle, nous avons tous un rôle à jouer.

/ Améliorer nos connaissances :

Notre soif d'apprendre est notre arme la plus précieuse. Se renseigner sur le handicap, sur la vulnérabilité, sur l'Agenda 2030 et comment y contribuer est une première étape indispensable !

// Changer nos attitudes :

On l'a compris, pour que chacun puisse vivre heureux au sein de la société, il faut que nous changions nos regards sur les autres. Admettre que la « norme » n'existe pas, et que tous les individus, dans leur singularité, ont quelque chose à apporter à notre monde est un bon point de départ.

/// S'engager :

Il est possible aujourd'hui d'agir à notre échelle pour une société inclusive. En parler autour de soi, débattre avec ses amis, échanger des idées, etc. sont des actions simples qui permettent déjà de changer les choses. Voter pour des représentants qui soutiennent le projet d'une société inclusive est également très important. Enfin, il est possible d'offrir son temps et son énergie à des associations comme Handicap International.



Si vous souhaitez en savoir plus sur comment s'engager, écrivez à sensi.lux@hi.org ou rendez-vous sur le site www.hi-lux.lu

