

L'éducation inclusive

L'éducation inclusive signifie la pleine participation et l'accès à l'apprentissage de qualité pour tous les enfants et les jeunes, sans discrimination, dans des environnements où ils peuvent apprendre tous ensemble.

Cependant

258 millions
d'enfants et de jeunes
ne sont pas scolarisés dans le monde.

50% DES ENFANTS
HANDICAPÉS
NE SONT PAS
SCOLARISÉS

en particulier ceux qui vivent dans des pays à revenu faible ou intermédiaire.

Lorsqu'ils sont éduqués, ils le sont souvent dans des **ENVIRONNEMENTS SÉGRÉGUÉS** ou ne bénéficient **PAS D'UN SOUTIEN ADÉQUAT** pour apprendre au mieux de leurs capacités.



4 ÉDUCATION
DE QUALITÉ



L'éducation sans discrimination est un droit humain (inscrit aussi dans la Convention des Nations Unies relative aux droits de l'enfant et à la Convention des Nations Unies relative aux droits des personnes handicapées).

L'Objectif de Développement Durable n.4, ancré dans l'Agenda 2030, demande d'œuvrer en faveur de cette vision.

Exclusion des jeunes apprenants handicapés d'une éducation de qualité

Due à :

- › des infrastructures scolaires inaccessibles
- › une formation limitée des enseignants
- › un manque de technologies d'assistance
- › une situation de pauvreté
- › la discrimination et la stigmatisation.

Il est donc nécessaire de mettre les jeunes apprenants au centre, en considérant leurs besoins, leurs opinions, ainsi que les barrières spécifiques auxquelles ils sont confrontés.

Handicap International promeut la transformation vers des systèmes éducatifs inclusifs, où les enfants handicapés peuvent apprendre et participer à la mesure de leur potentiel.



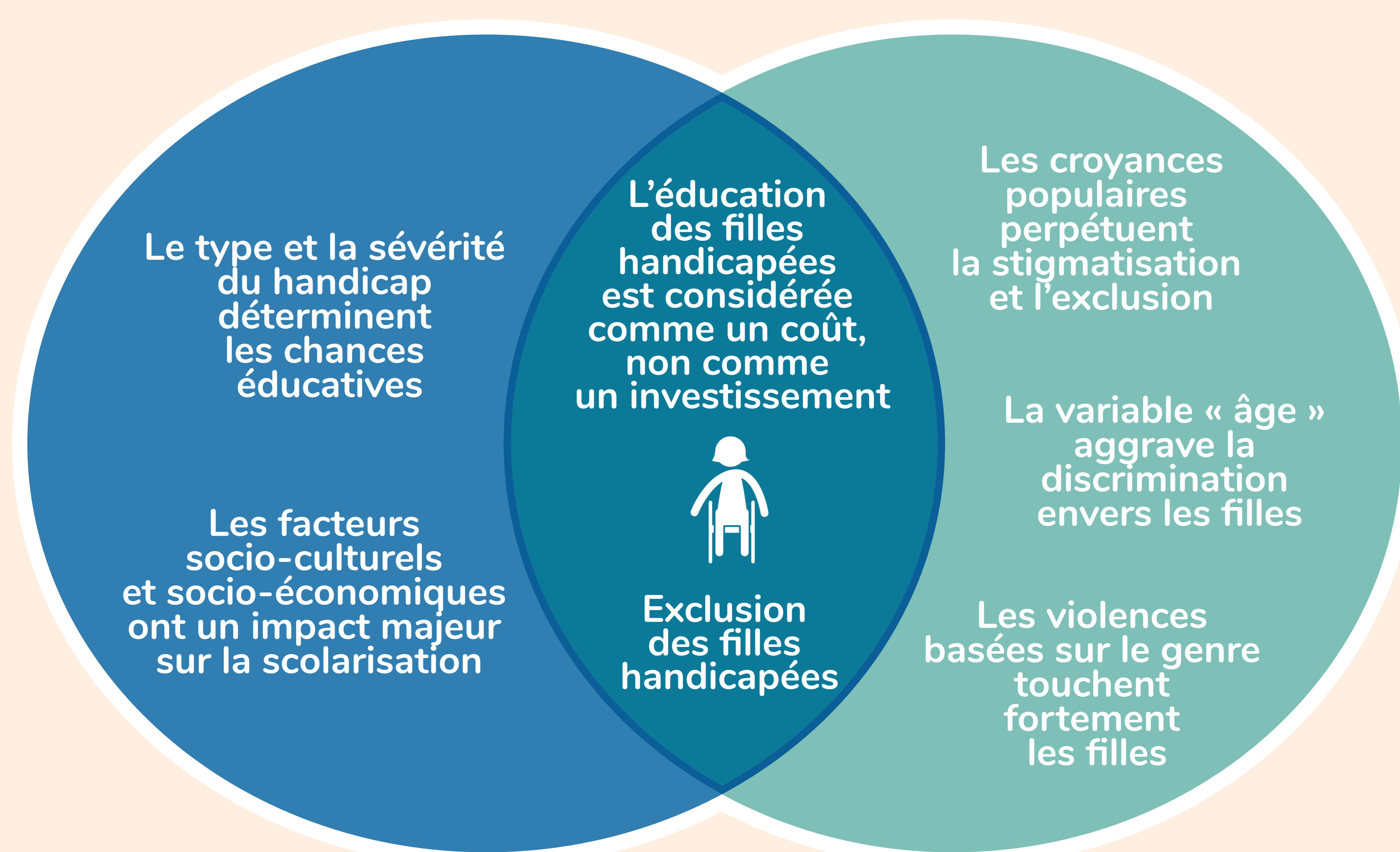
Les filles handicapées et l'éducation

L'intersectionnalité est un concept pour comprendre la situation de personnes subissant simultanément plusieurs formes de discrimination dans une société. Les intersections entre le genre et le handicap sont plurielles et complexes: les rôles genrés socialement construits influencent diversement la vie des femmes et des hommes, des filles et des garçons handicapés, leurs expériences du handicap, leurs besoins et capacités d'agir.



Fata est une fille malienne de 11 ans, brillante à l'école et aveugle. A la question de savoir ce qu'elle ferait si un jour quelqu'un lui proposait d'abandonner l'école pour l'épouser, elle répond: « Je préfère étudier mais si mes parents m'obligent à me marier, je vais accepter de faire ce qu'ils me diront de faire ».

Genre et handicap, intersectionnalité entre facteurs multiples



Le saviez-vous?

42% des filles handicapées



51% des garçons handicapés

terminent l'école primaire

L'éducation inclusive doit répondre aux besoins de tous les enfants, y compris les filles handicapées, qui sont plus en risque d'être laissées derrière. Non seulement il est nécessaire de sensibiliser les familles et les communautés afin d'éliminer le stigma, mais il faut également œuvrer pour une transformation des systèmes éducatifs, en mobilisant des ressources pour répondre aux besoins des filles handicapées.



L'éducation en urgence

Même avant la pandémie de COVID-19,

127 millions

d'enfants et de jeunes en âge de fréquenter l'école primaire et secondaire vivant dans des pays touchés par une crise n'étaient pas scolarisés en 2019.

Le nombre croissant de crises et d'urgences au niveau mondial a un impact dévastateur sur le droit à l'éducation de millions de personnes. Dans de nombreux pays, des conflits armés, des crises sanitaires ou encore environnementales perturbent ou interrompent l'éducation des enfants et des jeunes.



Su Meh vit dans un camp d'hébergement temporaire, en Thaïlande. Elle est atteinte du syndrome de Down et, jusqu'à récemment, elle avait du mal à communiquer avec ses amis ou sa famille. La vie et le comportement de Su Meh ont complètement changé depuis qu'elle a été intégrée au club d'enfants, dans le cadre du projet «Growing Together» mené par HI. Sur cette photo, Su Meh est à l'école.

En période d'insécurité, les enfants handicapés déjà exclus sont souvent les premiers à être abandonnés et les derniers à recevoir une assistance d'urgence ; ils courent un risque plus élevé d'être victimes d'abus et de traumatismes à plus long terme. Pourtant, leur droit à l'éducation n'est pas suspendu en situation d'urgence

Pour ces enfants, un environnement d'apprentissage sûr, inclusif et protecteur face à une diversité de facteurs qui peuvent porter atteinte à l'intégrité physique et psychique ainsi qu'à la continuité de l'éducation est indispensable.



Le rôle des enseignants en éducation inclusive

L'éducation ne peut pas se résumer à l'inscription des enfants dans l'école. La qualité de l'enseignement est un aspect fondamental avec un impact majeur sur l'apprentissage des élèves.

S'assurer que tous les enseignants soient préparés à enseigner à tous les élèves

Un soutien

pour acquérir, développer et mettre en pratique des valeurs, connaissances et attitudes qui valorisent permettent à chaque élève de réussir

Abandonner ses croyances

Se concentrer sur les capacités de l'élève

Une formation adéquate

Adapter ses méthodes et son matériel d'enseignement et d'apprentissage



Les enseignants itinérants sont formés pour développer des compétences d'enseignement spécifiques et soutenir, de façon individualisée, les enfants handicapés dans des différentes écoles.

Au Togo et au Burkina Faso, la présence des enseignants itinérants réduit l'abandon scolaire et la stigmatisation à l'encontre des enfants handicapés, augmente la motivation des élèves, et a pour conséquence une meilleure réussite scolaire.

En particulier, les filles handicapées ont plus de chances de passer à l'enseignement secondaire lorsqu'elles sont accompagnées par des enseignants itinérants, grâce également au travail de sensibilisation des familles.

© Régis Binard / Handicap International

Tresor a un handicap visuel et fréquente une école ordinaire au Togo, dans le cadre d'un projet d'éducation inclusive. Il apprend le braille avec l'aide d'un enseignant itinérant, qui lui rend visite une fois par semaine et travaille aux côtés des autres enseignants.



Ensemble pour une éducation inclusive

Les acteurs éducatifs peuvent créer un monde où aucun enfant n'est privé de ses chances à l'éducation en raison de ce qu'il est ou du lieu où il vit.

COMMENT ?

- ✓ En prévoyant des solutions pour réduire les coûts liés à l'éducation pour les familles les plus vulnérables (bourses scolaires, transferts monétaires, cantines, transports).
- ✓ En sensibilisant tous les acteurs éducatifs, et en particulier en formant les enseignants et les enseignantes, pour répondre aux besoins spécifiques.
- ✓ En mettant en place des mécanismes de concertation et de collaboration entre le secteur éducatif et les autres secteurs interconnectés.
- ✓ En assurant une participation significative des personnes handicapées, des parents, des apprenants et apprenantes, des professionnels de l'éducation, ainsi que de leurs organisations représentatives, à toutes les étapes du processus de prise de décision sur l'éducation inclusive.
- ✓ En tenant les décideurs responsables pour les engagements pris et leurs obligations conformément aux conventions internationales et à l'Agenda 2030.

© Erwan Rogard / Handicap International

