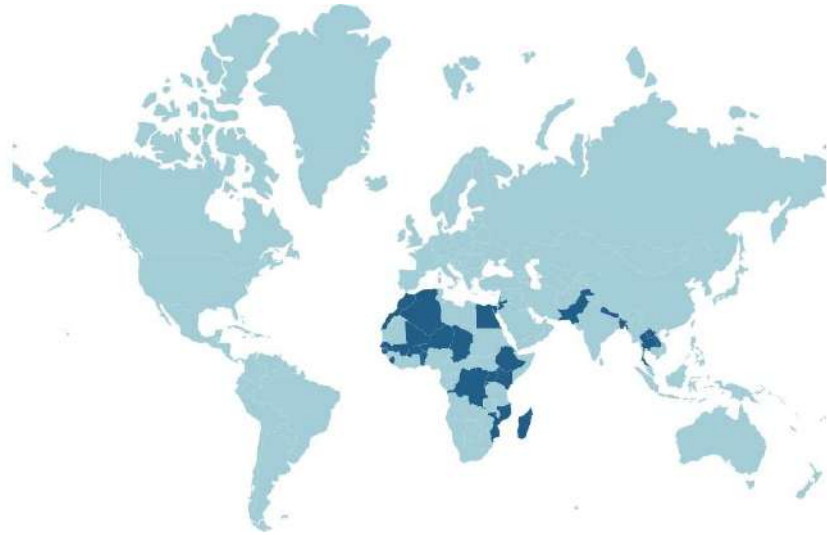




**Inclusive  
Education  
at  
Humanity &  
Inclusion (HI)  
2022**

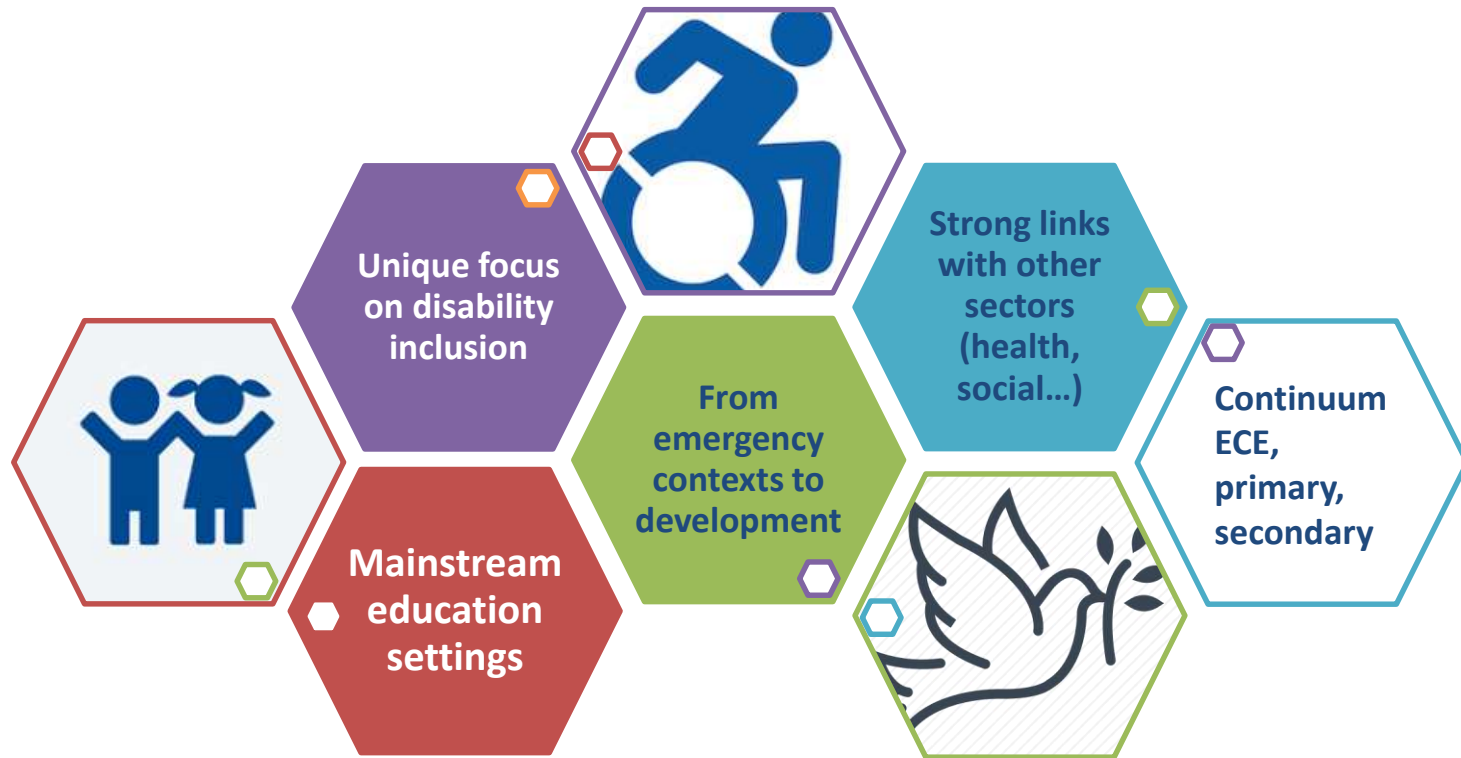
# Humanity & Inclusion – Inclusive Education



- 52 inclusive education projects in 27 countries (Africa, Asia and Middle East)
- Education in emergencies sector developing since 2015; around 15 emergency projects in 14 countries



# Humanity & Inclusion unique focus



# Our vision of Inclusive Education

An *Inclusive education* system means that the whole education system considers the measures it must take to be able to provide an appropriate education with all children learning together.



## #AllMeansAll



4



4

# Inclusive education is Human Right

- Inscribed in the **United Nations Convention relative to the Rights of Persons with Disabilities (UNCRPD, 2006)** calls on States Parties to “ensure an inclusive education system at all levels and lifelong learning ...” (Article 24)
- **The General comment 4 (2016)** provides governments with guidance towards the “in-depth transformation of education systems in legislation, policy, and the mechanisms for financing, administration, design, delivery and monitoring of education” (e.g. Accessibility, importance of protection)



**“Placing students with disabilities within mainstream classes without accompanying structural changes does not constitute inclusion”.**



# How many children with disabilities are out of school worldwide?

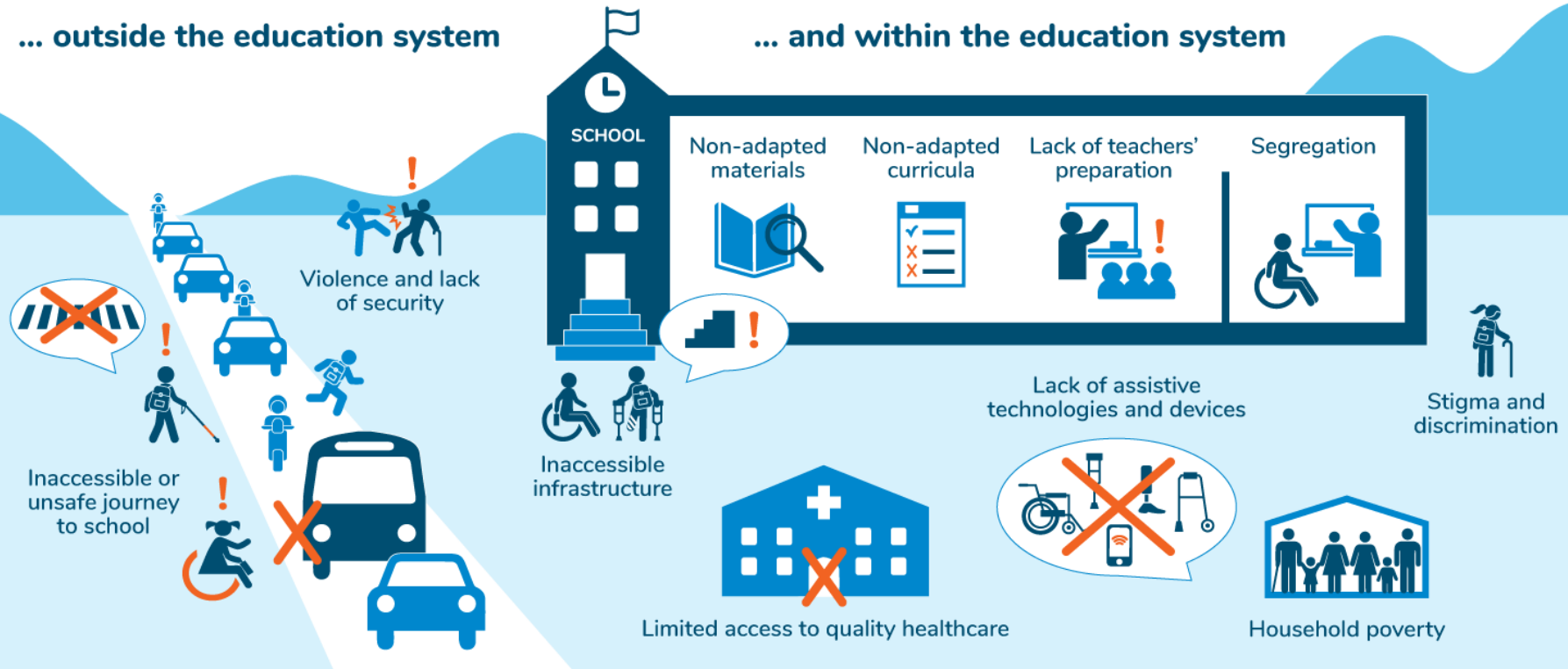
- A. 16 million
- B. 32 million
- C. 58 million
- D. I don't know



# Children with disabilities face obstacles in accessing and learning in schools...

## ... outside the education system

## ... and within the education system



Collaboration across sectors and stakeholders is essential to address all these interconnected factors causing education exclusion

# Gender Age and Disability

For every **100 boys**  
of primary school age...

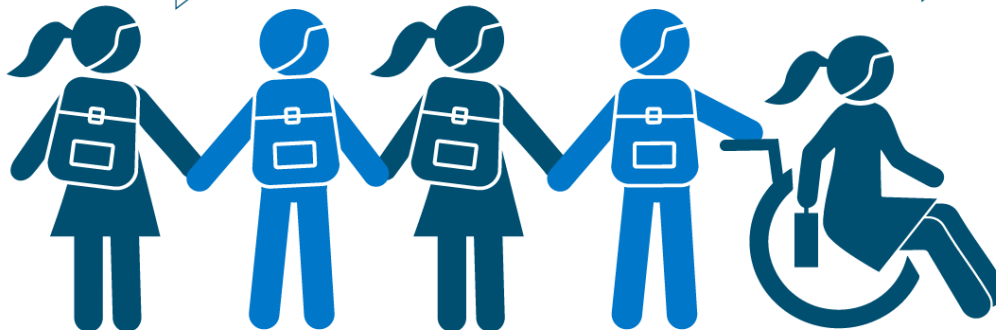
... there are **123 girls**  
deprived of the right  
to education

When several exclusion factors, such as gender  
and disability, intersect... exclusion increases

In Burkina Faso, while  
parity is achieved in  
primary education,  
**only 1% of girls have  
completed secondary  
education**

In Niger and in Mali,  
**more than half of girls**  
enrolled in primary school  
**do not make the  
transition to secondary  
education**

In Mali, **17.6% of  
women with disabilities**  
**can read and write**,  
compared to 39.2% of  
men without disabilities



Girls with disabilities  
face **multiple  
discrimination** and  
additional barriers.  
e.g. Forced early  
marriage

Girls with  
disabilities are  
still left behind  
**1% of women  
worldwide with  
disabilities are  
literate.**



# The main levels of intervention in all IE



Direct support to children with disabilities and their families as part of local inclusive community development



Improvement of services (education, social, health)



Inclusive education policy development at national level



# Our inclusive education actions



Identifying children with disabilities not enrolled in school



Fitting orthopaedic devices



Providing personalised support



Championing the right to education



Adapting teaching aids



Making schools accessible



Training teachers

#school4all



# Best practices from development and emergency contexts (1/2)

1. Itinerant teachers in Togo
2. Inclusive playgrounds in Bangladesh

1



2

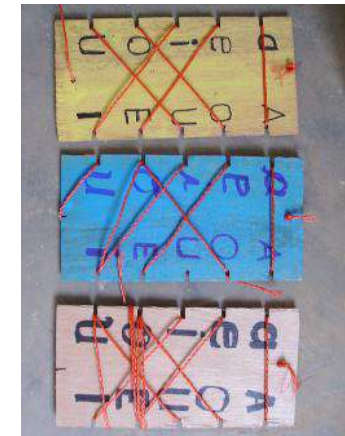


# Best practices from development and emergency contexts (2/2)

3. Low cost material creation everywhere

4. Deaf mobile application in Nepal

3



4



# Thank you!





a global fund for education in emergencies

# Inclusive education in emergencies and protracted crises

**27 April 2022**

# Education Cannot Wait (ECW)



## 1. Who

Only global multilateral fund

## 2. When

Established in 2016

## 3. Why

- Chronic underfunding
- Systemic bottlenecks

## 4. How we work

- Partnership
- First emergency (FER) & Multi-Year Resilience programmes (MYRP)

# Overview of ECW assistance (2020)

**34** crisis-affected countries

**\$138M** disbursed

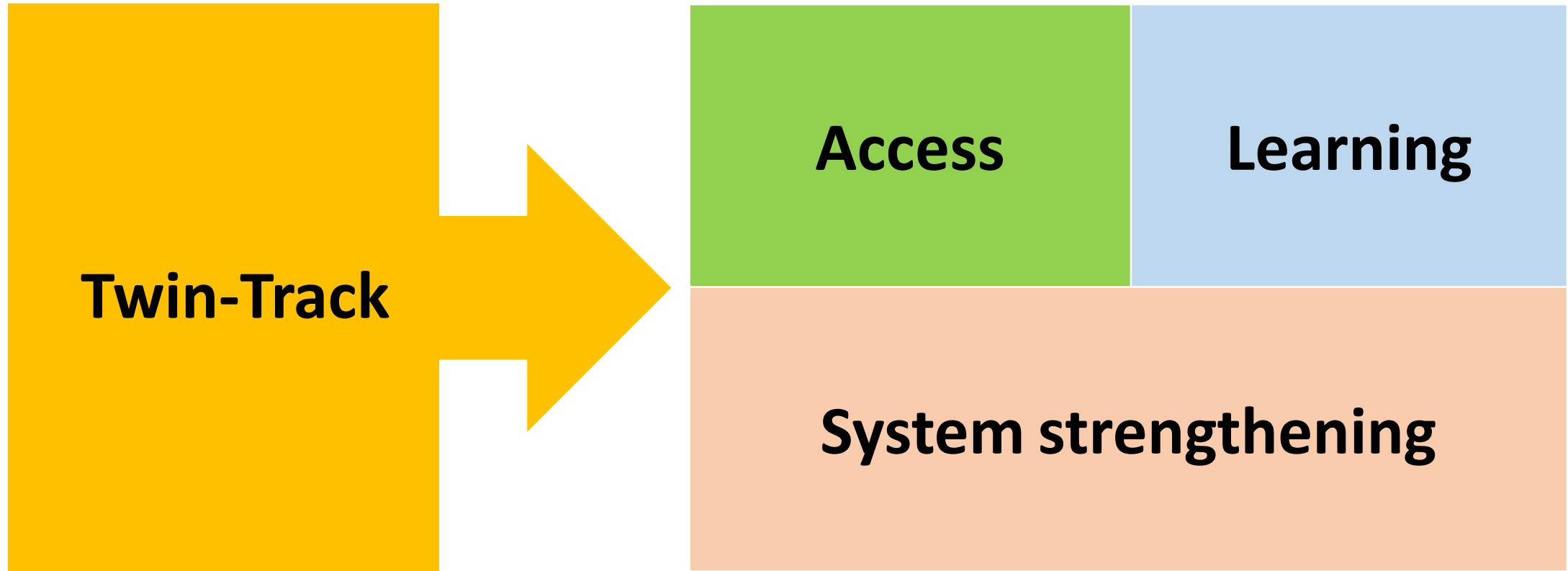
**29** grantees

**4.6** million children





# Inclusive education in emergencies and protracted crises



# The case of the MYRP in Bangladesh (a)



## Context

- Over 884,000 refugees
- 12% live with disabilities
- Over 55% are <18
- Pressure on host communities and COVID-19

## ECW Response

- US 13.2 million (2022-2024)
- Approx. 129,000 children
- Host communities & refugees
- 12,500 with disabilities.

# The case of the MYRP in Bangladesh (b)



## Challenges

- Skills gap
- Stigmatization
- Accessibility
- Assistive devices
- Materials & delivery

## Programme strategy

1. Disability assessments
2. Capacity building (community-based)
3. Accessibility
4. Tailored support

# The case of the MYRP in Bangladesh (c)



## Access

- Universal design
- Community awareness
- Accessible materials
- Delivery models

## Learning

- Teachers' training
- Ind. Education plans
- Learning assessments

## System

- Support self-help groups
- Gender & disability inclusion strategy
- Referral mechanism

# Systematization and scale up



## **ECW**

- Policy and accountability framework
- New Strategic Plan
- Resources

## **EiE sector**

1. Inter-agency Network for Education in Emergencies (INEE)
2. Global Education Cluster



a global fund for education in emergencies

**Thank you**

**mspiezio@un-  
ecw.org**

# Communication sur l'utilisation des TIC en EISU (contexte sécuritaire et crise sanitaire)

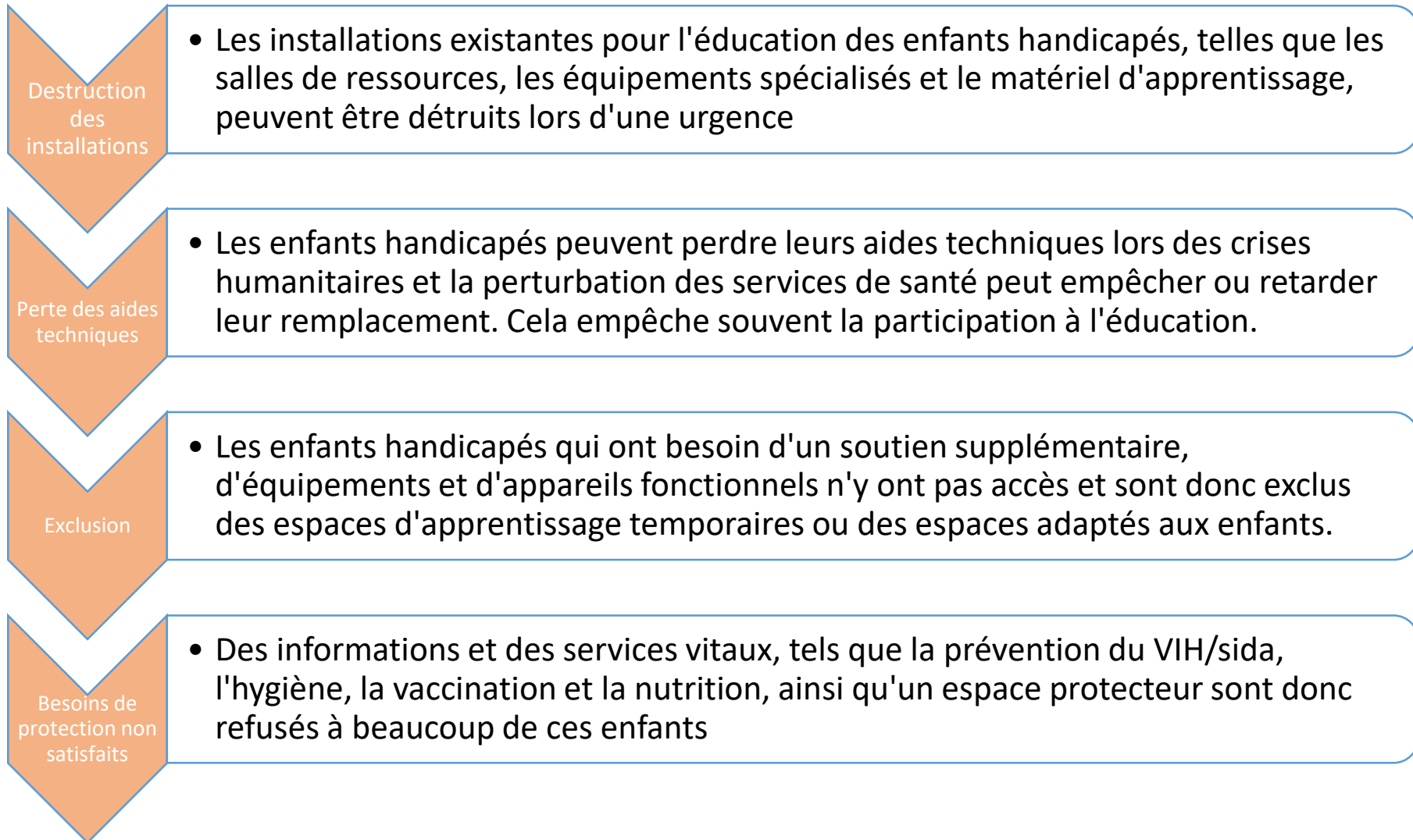


© Humanité & Inclusion

Webinar Campagne Mondiale  
pour l'Education, **27/04/2022**

**Bénédicte LARE**, spécialiste  
Education inclusive/programme  
SAHA

# Impact des urgences sur l'éducation des enfants handicapés





# Principaux défis pour les enfants handicapés en ESU

Les enfants handicapés sont oubliés dans les systèmes d'enregistrement d'urgence

Les budgets de l'éducation en situation d'urgence sont peu flexibles pour garantir des programmes accessibles et adaptés aux personnes handicapées.

Il est supposé que rendre l'éducation inclusive pour les enfants handicapés dans les situations d'urgence exige des ressources humaines et matérielles importantes.

# • Conventions et chartes internationales

**Charte pour l'inclusion des personnes handicapées dans l'action humanitaire (Sommet humanitaire mondial, 2016).**

La charte engage les États signataires, les agences des Nations unies, les organisations de la société civile et les organisations de personnes handicapées (OPH) à

*« rendre l'action humanitaire inclusive des personnes handicapées, à prendre toutes les mesures nécessaires pour répondre à leurs besoins essentiels et à promouvoir leur protection, leur sécurité et le respect de leur dignité dans les situations de risques, y compris les situations de conflits armés, de crises humanitaires et de catastrophes naturelles »*

**La convention relative aux droits des personnes handicapées (CRDPH) (adoption et ratification BF)**

**Article 24 : droit de tous les enfants à une éducation inclusive.**

Normes d'inclusion humanitaire pour les personnes âgées et les personnes handicapées

Normes  
INEE

ODD - No one left  
Behind!

# Positionnement de HI en matière d'ESU

## Stratégie HI (2016-2025)

« La promotion de l'accès aux services (qu'ils soient ordinaires ou spécialisés) et la promotion de la participation sociale et de l'égalité des chances des personnes handicapées et des populations vulnérables dans des **contextes d'urgence, de post-urgence et de développement** font partie de la stratégie de HI »

## Stratech Direction Social & Inclusion

Renforcer notre action autour de l'inclusion des publics vulnérables en contexte d'urgence



# Principes essentiels

**En situation d'urgence ou en contexte de développement, nos trois principes essentiels sont les suivants :**

1. Les enfants handicapés ont le droit d'accéder à une éducation inclusive de qualité.
2. Les environnements d'apprentissage doivent répondre aux besoins physiques, sociaux, intellectuels et émotionnels de chaque enfant et de chaque jeune, ainsi qu'à leurs aspirations personnelles.
3. La politique et les pratiques relatives à l'éducation doivent refléter et respecter la diversité des apprenants, notamment des enfants handicapés.

# EISU pour HI



# RAPPEL CONTEXTE AU BURKINA FASO

- Depuis 2016, la situation sécuritaire n'a cessé de se détériorer au Burkina Faso. Cette crise sécuritaire impacte négativement le système éducatif avec pour conséquences les déplacements massifs des populations devenues personnes déplacées internes (PDI) et la fermeture des écoles des zones concernées.
- Dans ce contexte d'insécurité persistante, les populations se sont réfugiées dans les grands centres urbains où elles sont accueillies soit par les communautés soit sur des sites plus ou moins aménagés avec l'aide des collectivités territoriales et d'autres démembrements de l'Etat et les ONG
- Face à cette situation, le MENAPLN avec le soutien des PTF a développé de nombreuses initiatives pour assurer la continuité éducative dans ces zones à forts défis sécuritaires

# Quelques données chiffrées.....

- 13,6 % des écoles du pays sont fermées à la date du 31 janvier 2022. Le nombre d'établissements fermés est de 3 405, avec 125 nouvelles fermetures (soit 4%) comparativement au mois de décembre 2021 qui avait enregistré 3 280 fermetures. Cette situation affecte 525 299 élèves (dont 249 173 filles) et 15 441 enseignants (dont 4 878 femmes).
- 176 000 des élèves affectés soit 33% sont réinscrits : 117 632 soit 22% dans les écoles hôtes, 41 000 élèves soit ....dans leurs écoles d'origine (réouverture même site) et 17 311 enfants soit ....% dans les écoles délocalisation.

# Dispositif organisationnel

**Les structures du MENAPLN :** un arrêté ministériel du MENAPLN invitant les structures à agréer sans condition l'inscription des élèves PDI. Le personnel enseignant met en place dans les établissements un dispositif inclusif pour éviter au maximum la stigmatisation des EDI.

**MSNAH:** gestion de la répartition des EDI, y-compris la détection, et inscription ou réinscription aux écoles.

**Les collectivités territoriales:** recensement des EDI au sein des écoles et établissements au niveau des communes à travers les directeurs d'écoles et les APE/AME.

**Les ONG:** après l'accueil des PDI et l'identification des EDI par les structures habilitées, Les structures étatiques sollicitent les ONGs pour leurs interventions



# Actions mises en œuvre par les structures locales de l'éducation

- ✓ les inscriptions et réinscriptions des EDI dans les établissements scolaires;
- ✓ les sensibilisations sur la scolarisation des EDI ;
- ✓ la sensibilisation sur les thématiques de la cohésion sociale et de la stigmatisation des EDI ;
- ✓ l'inscription gratuite d'EDI au CM2 ;
- ✓ le suivi conjoint des services de l'action humanitaire et de l'éducation ;
- ✓ l'accompagnement en équipements et matériels scolaires ;
- ✓ l'organisation de cours d'appui pour les EDI du primaire ;
- ✓ la réalisation des espaces temporaires d'accueil des EDI notamment les tentes ;
- ✓ la détection des filles vulnérables pour leur prise en charge ;
- ✓ la création d'un espace Ami des enfants EDI

# Rôle de HI et des autres ONG dans ce dispositif?

- ✓ Prise en charge des enfants EDI scolaire (suivi) et sanitaire (EDI, handicapés)
- ✓ la prise en charge psychosociale des PDI et EDI ;
- ✓ l'octroi des vélos aux EDI dont ceux en situation de handicap ;
- ✓ les activités de sensibilisation à l'endroit des PDI et EDI ;
- ✓ les appuis financiers (frais de scolarité, fournitures, frais APE) ;
- ✓ l'accompagnement en équipements et matériels scolaires ;
- ✓ les appuis financiers et en vivres des familles d'accueil.
- ✓ la campagne de délivrance des actes de naissance ;
- ✓ les appuis financiers et en vivres des familles d'accueil.
- ✓ l'appui en vivres des PDI et EDI ;
- ✓ Allocation de bourses ;

# Projets de HI et types de réponse

- 1. Projet Education inclusive et formation professionnelle:** profilage des enfants handicapés/refugiés/déplacés internes, appui à la scolarisation de ces enfants, dotation en kit scolaire, formation, mise en accessibilité des ressources pédagogiques et des structures scolaires.....
- 2. Safe School :** formation, préparation aux urgences, gestion du stress, PPR, sensibilisation sur les droits et la protection de l'enfant, sensibilisations sur les risques liés à la présence des engins explosifs...

# APPROCHE SAFE SCHOOL?

L'initiative Safe School s'entend par la mise en place d'un paquet de services comprenant la préparation des écoles à travers des plans pour faire face aux diverses crises y compris les attaques de groupes armés, la prise en charge psychosociale apportée par les enseignants à travers les activités pédagogiques ludiques, l'assistance psychosociale collective ou individuelle apportée par des psychologues professionnels et/ou l'appui de relais communautaires et d'agents de santé, le programme d'éducation par la radio.

# RECOMMANDATIONS

- Prendre en compte l'inclusion dans toutes les actions menées
- créer des passerelles pour les jeunes qui ne désirent plus fréquenter ;
- renforcer le mécanisme contre la stigmatisation des EDI ;
- élaborer un Plan intégré de Communication pour la prise en charge des EDI ;
- affecter des éducateurs de la petite enfance dans des espaces multi- accueil sur tous les sites des PDI pour l'encadrement des enfants de 3-5 ans ;
- renforcer les capacités de prise en charge psychosociale
- impliquer les structures régionales en charge de l'éducation dans le système automatisé de collecte des données des PDI/EDI.
- accroître les ressources financières pour la prise en charge des EDI ;
- poursuivre la construction des classes préfabriquées et la mise en place des Espaces temporaires d'accueil (ETA).

# Merci pour votre attention !



© Humanité & Inclusion



unesco

# Ensuring inclusion in education: Moving from commitment to action

BeInclusive awareness-raising campaign web conference – Handicap International Luxembourg, April 2022

Florence Migeon, UNESCO's lead on inclusion in education



# The right to education: affirmed in numerous instruments and international commitments...

## Normative instruments



## International commitments to education





## SDG 4-Education 2030 and inclusion



SDG 4 calls for the inclusion of *all learners* and ensuring that each individual has an equal opportunity for educational progress

## The COVID-19 pandemic deepens inequalities

**More than 190 country-wide school closures**

Over 1.6 billion affected learners

Over 100 million teachers and school personnel impacted by school closures

About 40% of low- and lower-middle-income countries have not taken any measures to support learners at risk of exclusion during the Covid-19 crisis



© Ra

## Understanding inclusion

➔ Include all, regardless of identity, background or ability

There is no one model, but there are key elements

### Inclusion:

- is a **process**
- is concerned with the **identification and removal of barriers**
- is about the **presence, participation and achievement of all students**
- involves a particular emphasis on those groups of learners who may be at **risk of marginalization, exclusion or underachievement**

**68%**

of countries have a definition of inclusive education...

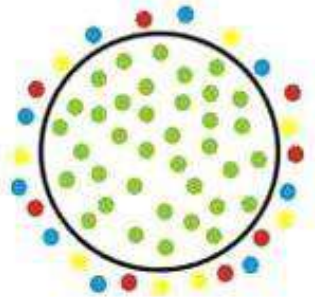
...but only **54%**

of those cover multiple marginalized groups

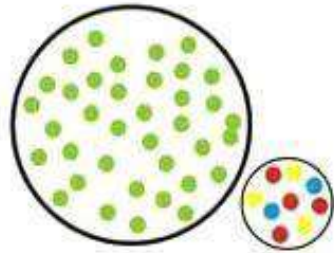
# Ensuring inclusion in education: Moving from commitment to action

## OUR APPROACH

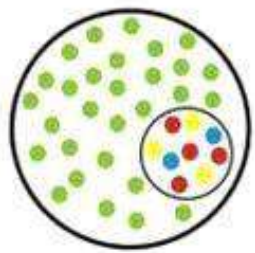
Moving from  
exclusion to inclusion



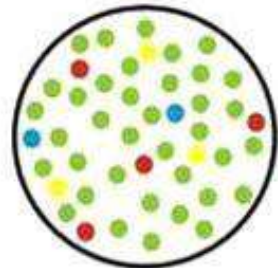
**Exclusion**



**Segregation**



**Integration**



**Inclusion**

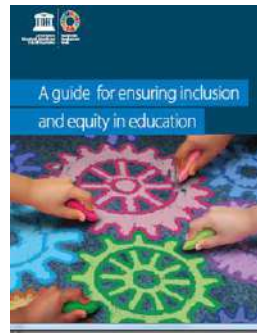
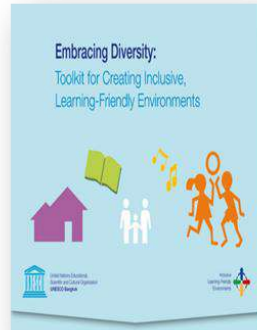
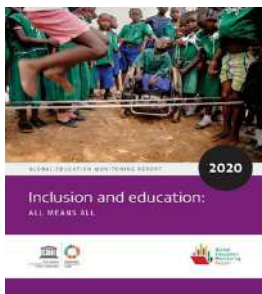


## OUR AREAS OF WORK

1. **Fostering policy and technical dialogue**
2. **Enhancing knowledge and promoting effective policies and practices**
3. **Providing technical support to UNESCO Member States to develop/revise policies and practices to foster inclusion**

## UNESCO areas of work: A few highlights

- Monitoring the implementation of UNESCO's standard-setting instruments - 1960 Convention against discrimination in education - Maintaining the Observatory on the Right to Education: <https://en.unesco.org/themes/right-to-education/database>
- Monitoring progress through the publication of the Global Education Monitoring (GEM) Reports: 2020 GEM Report: Inclusion and Education
- Global Resource Base on Inclusive Education: <http://inclusive-education-in-action.org/>
- Organization of national, regional and international conferences and meetings to promote inclusion in education
- Strengthening of global and regional networks on inclusion in education
- Capacity building activities
- Elaboration of guidelines and tools to support inclusive policies and practices



[UNESCO Website on inclusion in education](https://en.unesco.org/themes/right-to-education/database)

## Inclusion into action: key recommendations

### Target financing to those left behind and share expertise and resources

- General funding should foster an inclusive education system
- Target funding towards the furthest behind
- Invest in non-education financing policies
- Encourage flexibility in use of specialist resources
- Use resource centers and itinerant teachers



Source: UNESCO Global Education monitoring Report, 2020

## Inclusion into action: key recommendations (continued)

### Engage in meaningful consultation with communities and parents

*Inclusion cannot be enforced from top*

- Governments should encourage communities' input into policies
- Schools should increase interaction with communities



Source: UNESCO Global Education monitoring Report, 2020

## Inclusion into action: key recommendations (continued)

### Ensure cooperation across government departments, sectors and tiers

*Inclusion in education is a subset of social inclusion*

Ministries must collaborate to:

- Identify needs early
- Exchange information
- Design integrated programmes

**Local governments need clear and funded mandates**



Source: UNESCO Global Education monitoring Report, 2020



## Inclusion into action: key recommendations (continued)

### Apply universal design

*Ensure inclusive systems fulfil each learner's potential*

- All children should learn from same flexible, relevant and accessible curriculum
- Textbooks should avoid stereotypes and omissions
- Assessment should allow students to demonstrate learning in various ways



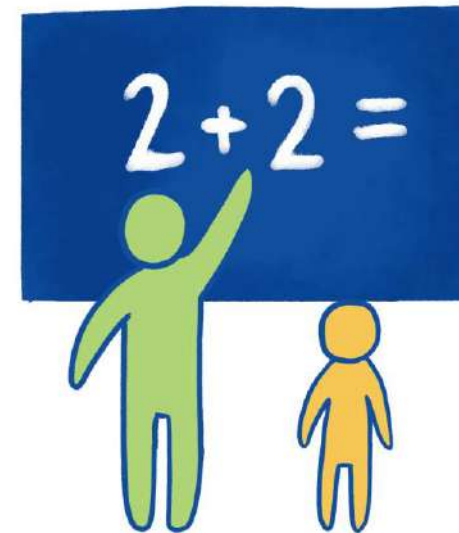
Source: UNESCO Global Education monitoring Report, 2020

## Inclusion into action: key recommendations (continued)

### Prepare, empower and motivate the education workforce

*All teachers should be prepared to teach all students*

- Inclusive approaches should be treated as a core element of teacher education
- Head teachers should be prepared to implement and communicate an inclusive school ethos
- A diverse education workforce also supports inclusion



Source: UNESCO Global Education monitoring Report, 2020

# Thank you!



**Contact:** Florence Migeon, Section of education for inclusion and gender equality, Division for Education 2030, UNESCO  
[f.migeon@unesco.org](mailto:f.migeon@unesco.org)  
<https://en.unesco.org/themes/inclusion-in-education>